

केंद्र शासनाच्या मार्गदर्शक सूचनांनुसार राज्यात पाणी व स्वच्छता सहाय्य संस्थेची स्थापना, संरचना, कार्यकक्षा व संनिर्बंधणाची कार्यपद्धती विहित करण्याबाबत

महाराष्ट्र शासन

पाणी पुरवठा व स्वच्छता विभाग

शासन निर्णय क्र.ग्रापाधो-१११०/प्र.क्र.१७८/पापु-०७

मंत्रालय, मुंबई - ४०० ०३२, दि. १२ मार्च, २०१२

वाचावे- १) शासन निर्णय क्र. ग्रापाधो-११०९/प्र.क्र.११६/पापु ०७ दि. २५ ऑगस्ट २००९

२) NRDWP Guidelines

३) केंद्र शासनाच्या ग्रामीण विकास मंत्रालयाचे पत्र क्र. W-११०४२/७२/२००९-Water, दि. २४ ऑगस्ट, २०१०

प्रस्तावना : दि. १ एप्रिल, २००९ पासून केंद्र शासनाने वित्त वेग ग्रामीण पाणी पुरवठा कार्यक्रमाचे रुपांतर राष्ट्रीय ग्रामीण पेयजल कार्यक्रम (National Rural Drinking Water Programme) असे केले आहे. त्यानुसार राज्यात सर्व ग्रामीण पाणी पुरवठा कार्यक्रमासाठी राष्ट्रीय ग्रामीण पेय जल कार्यक्रम अंमलात आणण्यात येत आहे. या कार्यक्रमाबाबत माविस्तर मार्गदर्शक सूचना (NRDWP Guidelines) केंद्रशासनाकडून प्राप्त झालेल्या आहेत. त्यानुसार अधिकाधिक ग्रामीण भागांपर्यंत पाणी पुरवठा करणे (Coverage), पाणी गुणवत्ता (Water Quality), शाश्वत पुरवठा (Sustainability) व पाणी पुरवठा योजनेची देखभाल व दुरुस्ती (Operation & Maintenance) या बाबींसाठी राज्य व केंद्र शासनाच्या उपलब्ध तरतुदीमधून खर्च करणे आर्षित आहे. पहिल्यांदा सहाय्य, पंचायत राज संस्थांमार्फत संपूर्ण अंमलबजावणी, व्यापक माहिती, शिक्षण व संवाद योर्हिम व सर्व भागधारकांची यथोचित क्षमता बांधणी या बाबींवरही या कार्यक्रमांमध्ये भर देण्यात आलेला आहे. याच मार्गदर्शक सूचनांमधील जोडपत्र चार अनुसार सर्व राज्यांनी संवाद व क्षमता विकास कक्ष (CCDU), पाणी गुणवत्ता संनिर्बंधण व सर्वेक्षण (NRWQM&S) (जिल्हा पाणी तपासणी प्रयोगशाळा-DWT Labs), एमआयएस/संगणकीकरण प्रकल्प, संनिर्बंधण व मूल्यापन (M&E), संशोधन व विकास (R&D) यासह एकंदर पाणी पुरवठा कार्यक्रमाच्या अंमलबजावणीसाठी राज्य पाणी पुरवठा व स्वच्छता मिशनच्या अंतर्गत पाणी व स्वच्छता सहाय्य संस्था स्थापन करण्याच्या सूचना दिल्या आहेत. त्या अनुषंगाने संदर्भाधिन क्र.१ वेधील शासन निर्णयान्वये महाराष्ट्र पाणी पुरवठा व स्वच्छता संस्थेची राज्यामध्ये स्थापन करण्याच्या सूचना देण्यात आल्या आहेत, तथापि औपचारिकरित्या सदर संस्था जायान्वित होऊ शकली नाही.

२. सहाय्यस्थितीत पाणी पुरवठा व स्वच्छता कार्यक्रमांची अंमलबजावणी राज्यस्तरावरून अनुक्रमे भारत निर्माण कक्ष आर्षण संवाद व क्षमता विकास कक्ष यांच्याद्वारे तर, जिल्हा स्तरावरून अनुक्रमे जिल्हा परिषदेचा ग्रामीण पाणी पुरवठा विभाग व संपूर्ण स्वच्छता अभियान कक्ष यांच्यामार्फत करण्यात येत आहे. मात्र भारत निर्माण कक्ष हा मुख्यत्वे करून आर्षण, जैकी स्वच्छताचा असल्यामुळे मनुष्यबळ विकास,

शासनाच्या बाबतच व शासनप्रमुखनामना व शासनरचना, संरचना व प्रकृती व बांधणीचे कार्य करणे या कक्षास शक्य होत नाही. तसेच संवाद व क्षमता विकास कक्षास संपूर्ण स्वच्छता अभियानावर लक्ष देणे आवश्यक असल्यामुळे मनुष्यबळ विकास व माहिती शिक्षण व संवाद बाबतचे अपेक्षित कार्य करणे संवाद व क्षमता विकास कक्षास शक्य होत नाही. तसेच केंद्र शासनाच्या संदर्भातून क्र. २ वेधिल पत्रांमध्ये ज्या राज्यांमध्ये ग्रामिण पाणी पुरवठा आणि स्वच्छता हे दोन विषय एकाच विभागामार्फत हाताळण्यात येत असतील, अशा राज्यांमध्ये पाणी व स्वच्छता सहाय्य संस्था आणि संवाद व क्षमता विकास कक्ष यांचे विलीनीकरण करण्याच्या सूचना देण्यात आल्या आहेत. त्या अनुषंगाने पाणी व स्वच्छता सहाय्य संस्थेमध्ये संचालक, विविध सल्लागार व कर्मचारी यांची पदे भरण्यासाठी दि. १७ जानेवारी, २०११ च्या शासन शुद्धिपत्रकान्वये राज्यस्तरीय निवड समिती स्थापन करण्यात आली आहे. त्यानुसार विविध पदांसाठी निवड प्रक्रिया पूर्ण करून नियुक्त्या देण्यात आलेल्या आहेत.

घरिल पाश्र्वभूमीच्या आधारे केंद्र शासनाच्या सूचनांनुसार राज्यातील संवाद व क्षमता विकास कक्ष व भारत निर्माण कक्ष यांचे पाणी व स्वच्छता सहाय्य संस्थेमध्ये विलीनीकरण करून राज्यांमध्ये पाणी पुरवठा व स्वच्छता कार्यक्रमाच्या परिणामकारक अंमलबजावणीसाठी पाणी व स्वच्छता सहाय्य संस्थेची स्थापना, संरचना, कार्यकक्षा व सैनियंत्रणाची कार्यपद्धती विहित करण्याची बाब शासनाच्या विचाराधीन होती.

शासन निर्णय

प्रस्तावनेतील परिस्थिती विचारात घेऊन राज्यातील पाणी व स्वच्छता संस्थेमध्ये संवाद व क्षमता विकास कक्ष आणि भारत निर्माण कक्ष यांचे विलीनीकरण करून एकंदर ग्रामिण पाणी पुरवठा व स्वच्छता कार्यक्रमाच्या अंमलबजावणीसाठी राज्य पाणी पुरवठा व स्वच्छता मिशनच्या अंतर्गत पाणी व स्वच्छता सहाय्य संस्थेची या शासन निर्णयान्वये स्थापना करण्यात येत आहे.

१. संस्थेचे नाव- या संस्थेस पाणी व स्वच्छता सहाय्य संस्था (Water & Sanitation Support Organisation) असे संबोधण्यात यावे.
२. संस्थेचे मुख्यालय- पाणी व स्वच्छता सहाय्य संस्थेचे मुख्यालय सिडको भवन, दक्षिण क्र. ६, दुसरा माळा, बेलापूर, नवी मुंबई येथे राहिल.
२. पाणी व स्वच्छता सहाय्य संस्थेची संरचना व कार्यकक्षा- पाणी व स्वच्छता सहाय्य संस्थेची संक्षिप्त संरचना व कार्यकक्षा सौचते जोडलेल्या जोडपत्र अ प्रमाणे राहिल. संस्थेची सविस्तर कार्यकक्षा केंद्र शासनाच्या मार्गदर्शक सूचनांमध्ये दर्शविल्याप्रमाणे राहिल.
३. सल्लागार व कर्मचारी - पाणी व स्वच्छता सहाय्य संस्थेवर संचालक, आंतरिक संचालक व खालील सल्लागार व कर्मचारी राहतील-
 - १) माहिती शिक्षण व संवाद सल्लागार (IEC Consultant)
 - २) मनुष्यबळ विकास सल्लागार (HRD Consultant)
 - ३) सैनियंत्रण व मनुष्यमापन सल्लागार (M&E Consultant)
 - ४) भूजल तज्ञ (Hydro Geologist)

५) पाणी गुणवत्ता सल्लागार (WQ Consultant)

६) स्वच्छता आणि आरोग्य सल्लागार (S&H Consultant)

७) लेखापाल (Accountant)

८) डाटा एन्ट्री ऑपरेटर (Data Entry Operator)

याशिवाय राज्यस्तरीय भारत निर्माण कक्ष आणि संवाद व क्षमता विकास कक्ष यांमधील सर्व अधिकारी, कर्मचारी व सल्लागार पाणी व स्वच्छता सहाय्य संस्थेमध्ये घिलिन होतील. तसेच UNICEF कडून काही सल्लागार/तज्ञ उपलब्ध करून देण्यात येतील-

४. वेतन व भत्ते-

अ) पाणी व स्वच्छता सहाय्य संस्थेचे संचालक, अतिरिक्त संचालकांचे व केंद्र शासन सहाय्यीत सल्लागार यांचे वेतन व भत्ते राष्ट्रीय ग्रामिण पंचायत कार्यक्रमांतर्गत केंद्र शासनाकडून प्राप्त होणाऱ्या सहाय्य निधीमधून अदा करण्यात येतील.

ब) UNICEF सहाय्यीत सल्लागारांचे वेतन व भत्ते UNICEF कडून अदा करण्यात येतील.

क) पाणी व स्वच्छता सहाय्य संस्थेचे सर्व अधिकारी, कर्मचारी व सल्लागार यांचे वेतन व भत्ते काढण्याची व अदा करण्याची कार्यवाही संस्थेच्या लेखा शाखेमार्फत करण्यात येईल.

५. बँक खाते- राष्ट्रीय ग्रामिण पंचायत कार्यक्रमांतर्गत राबविले जाणारे केंद्र शासनाचा निधी जमा करण्याकरिता पाणी व स्वच्छता सहाय्य संस्थेचे राष्ट्रीयकृत बँकेत Programme Fund व Support Fund अशी दोन स्वतंत्र खाती उघडण्यास राज्य पाणी पुरवठा व स्वच्छता मंत्रालया दि. २९ सप्टेंबर, २०१९ रोजी झालेल्या सिव्हर समितीच्या बैठकीत परवानगी देण्यात आली आहे. त्यानुसार संचालक, पाणी व स्वच्छता सहाय्य संस्था यांना Programme Fund व Support Fund करिता दोन स्वतंत्र बँक खाती उघडण्यास परवानगी देण्यात आली आहे. राष्ट्रीय ग्रामिण पंचायत कार्यक्रमांतर्गत केंद्र शासनाकडून राबविले जाणारे केंद्र शासनाचा निधी पाणी व स्वच्छता सहाय्य संस्थेने सुरू केलेल्या Programme Fund व Support Fund जमा करण्यात यावे. तसेच सध्या महाराष्ट्र जीवन प्राधिकरण, संवाद व क्षमता विकास कक्ष व भारत निर्माण कक्ष यांच्याकडे केंद्र शासनाकडून राष्ट्रीय ग्रामिण पंचायत कार्यक्रमांतर्गत प्राप्त झालेला व त्यातून शिल्लक असलेला निधी पाणी व स्वच्छता सहाय्य संस्थेच्या दोन स्वतंत्र बँक खात्यात जमा करावा व बँक खाती बंद करावे. तसेच वारिल तिन्ही संस्थांच्या बँक खात्यांचा ताळेमेक (Reconciliation) घेण्यात यावा.

६. निधी वितरण- संचालक, पाणी व स्वच्छता सहाय्य संस्था यांनी संबंधित वंत्रणांकडून (म.जो.पा. भूजल सर्वेक्षण व विकास संस्था व जिल्हा परिषदा) प्रस्ताव प्राप्त करून विहित मार्गाने शासनाकडे निधीची मागणी करावी व शासन आदेशानुसार संबंधित वंत्रणांना निधी वितरीत करावा. तसेच वितरीत निधीचे उपयोगिता प्रमाणपत्रे व A.S.A. संबंधित वंत्रणांकडून प्राप्त करून ती केंद्र शासनास पाठविल्यासह राज्य शासनास सादर कराव्यात.

७. संस्थेचे आहारण व संचितरण अधिकारी व संनियंत्रण अधिकारी- पाणी व स्वच्छता सहाय्य संस्थेचे संचालक यांना शासन जापन क्र. क्र. ग्रापाथो-१११०/प्र.क्र.२१५/पापु-०७, दिनांक ३१ डिसेंबर, २०११ अन्वये संस्थेचे आहारण व संचितरण अधिकारी तसेच संनियंत्रण अधिकारी म्हणून घोषित करण्यात आले आहे.त्यानुसार संस्थेच्या संचालकांनी संस्थेचे आहारण व संचितरण अधिकारी तसेच संनियंत्रण अधिकारी म्हणून काम पाहावे.

८. वित्तीय अधिकार- पाणी व स्वच्छता सहाय्य संस्थेमध्ये वित्तीय खर्चाची मर्यादा खालीलप्रमाणे राहिल-

१) संचालक (पा.व स्व.स.खी)-	रु.५० हजार पर्यंत
२) उप सचिव (पा.पु.व स्व.वि.)-	रु. ५० हजार ते ५ लक्ष पर्यंत
३) प्रधान सचिव (पा.पु.व स्व.वि.)-	रु. ५ लक्षपेक्षा अधिक

९. पाणी व स्वच्छता सहाय्य संस्थेची कार्ये व जबाबदारी-

१) ग्रामिण पाणी पुरवठा व स्वच्छता क्षेत्राच्या कार्यप्रणाली विषयक (Software Aspects) बाबी हाताळणे

२) शासनाचा पाणी पुरवठा व स्वच्छता विभाग, महाराष्ट्र जीवन प्राधिकरण, भूजल सर्वेक्षण व विकास यंत्रणा आणि जिल्हा परिषद यांमधील दुवा म्हणून काम करणे.

३) पंचायत राज संस्था आणि ग्रामिण पाणी पुरवठा व स्वच्छता समिती यांना जलसुरक्षा योजना तयार करणे, जलसुरक्षा योजनेचेर आधारीत ग्रामिण पाणी पुरवठा योजनांची अंमलबजावणी व देखभाल- पुरव्हाती करिता सहाय्य करणे

४) मनुष्य बळ विकास व माहिती, शिक्षण व संवाद यामधील कामे हाती घेणे

५) पाणी पुरवठा व स्वच्छता कार्यक्रमाचे मूल्यमापन व परिणाम निश्चरण अभ्यास करणे, संशोधन व विकास यामधील कामे हाती घेणे व त्यातील निष्कर्षांच्या आधारे विविध कार्यक्रमात सुधारणा करण्यासाठी ते शासनास सादर करणे.

६) पाणी गुणवत्ता संनियंत्रण व सर्वेक्षण आणि इतर क्वीकरीत एमआयएस व संगणकीकरण, GIS Mapping आणि Online संनियंत्रण पद्धती विकसीत करणे

७) राष्ट्रीय ग्रामिण पेयजल कार्यक्रम व संपूर्ण स्वच्छता कार्यक्रम इ.चे भौतिक व आर्थिक संनियंत्रण करणे, आहावा घेणे.

८) जिल्हा पाणी पुरवठा व स्वच्छता विभाग आणि गट संवाधन केंद्रे यामधील सल्लागार व कर्मचारी यांच्या कामकाजाचे संनियंत्रण व समन्वय करणे

९) राष्ट्रीय ग्रामिण पेयजल कार्यक्रम व संपूर्ण स्वच्छता कार्यक्रम इत्यादींच्या संदर्भात महाराष्ट्र जीवन प्राधिकरण, भूजल सर्वेक्षण व विकास यंत्रणा व जिल्हा परिषदा यांच्याशी समन्वय साधणे

१०) केंद्र व राज्य शासन यांच्याकडून वेळोवेळी प्राप्त होणा-या निर्देशांचे पालन करणे

१०. पाणी व स्वच्छता सहाय्य संस्थेचे संचालक, अतिरिक्त संचालक व इतर सल्लागार यांची कर्तव्ये- पाणी व स्वच्छता सहाय्य संस्थेचे संचालक, अतिरिक्त संचालक व इतर सल्लागार यांची कर्तव्ये सोबत जोडलेल्या जोडपत्र ब प्रमाणे राहतील.
११. पाणी व स्वच्छता सहाय्य संस्थेच्या विभागांव व जिल्हास्तरीय संरचनेबाबत स्वतंत्रपणे सूचना निर्गमित करण्यात येतील.
१२. संस्थेचे संचालक व इतर सल्लागार यांची भरती /नियुक्ती- पाणी व स्वच्छता सहाय्य संस्थेमध्ये विविध पदे दि. १७ जानेवारी, २०११ च्या शासन शुद्धिपत्रकानुसार स्थापन करण्यात आलेल्या निवड समिती मार्फत करण्यात येईल.
१३. महाराष्ट्र पाणी पुरवठा व स्वच्छता संस्थेच्या स्थापनेबाबत निर्गमित करण्यात आलेल्या संदर्भाधिक क्र.१ येथील शासन निर्णय याद्वारे अधिकृतित करण्यात येत आहे.
१४. सदर शासन निर्णय महाराष्ट्र शासनाच्या www.maharashtra.gov.in या वेब-साईटवर उपलब्ध करण्यात आला असून त्याचा संगणक सांकेतांक २०१२०३१२१०१८२०३२०००१ असा आहे.

महाराष्ट्राचे राज्यपाल यांच्या आदेशानुसार व नावाने,

(जैला ए.)

उपसचिव, महाराष्ट्र शासन

प्रति,

- मा.मुख्य मंत्री, महाराष्ट्र राज्य यांचे खाजगी सचिव
 मा.उप मुख्य मंत्री, महाराष्ट्र राज्य यांचे खाजगी सचिव
 मा.मंत्री(पाणी पुरवठा व स्वच्छता) यांचे खाजगी सचिव,
 मा.मंत्री (सर्व) यांचे खाजगी सचिव
 मा.राज्य मंत्री(पाणी पुरवठा व स्वच्छता) यांचे खाजगी सचिव,
 मा.राज्य मंत्री (सर्व) यांचे खाजगी सचिव
 सर्व विधानसभार्थविधानपरिषद सदस्य
 सर्व विभागाय आयुक्त,
 सदस्य सचिव, महाराष्ट्र जीवन प्राधिकरण, मुंबई
 संचालक, भुजल सर्वेक्षण व विकास संस्था, पुणे,
 मुख्य कार्यकारी अधिकारी, सर्व जिल्हा परिषदा
 मुख्य अभियंता, राज्यस्तरीय भारत निर्माण कस्त, नवी मुंबई
 सर्व प्रादेशिक मुख्य अभियंता, महाराष्ट्र जीवन प्राधिकरण
 सर्व प्रादेशिक उपसंचालक, भुजल सर्वेक्षण व विकास संस्था,

D:\Khandekar\N\78-2011L.doc

सर्व अधीक्षक अभियंता, विभागीय भारत निर्माण कक्ष
सर्व कार्यकारी अभियंता, महाराष्ट्र जोखन प्राधिकरण,
कार्यकारी अभियंता, ग्रामिण पाणी पुरवठा विभाग, त्रिलहा परिपद (सर्व)
सर्व जिल्हा परिषद भूवैज्ञानिक, भूजल संवर्धन व विकास संस्था
महालेखापाल, महाराष्ट्र - १ मुंबई (लेखा परिक्षा/ लेखा व अनुज्ञेयता)
महालेखापाल, महाराष्ट्र - २ नागपूर (लेखा परिक्षा/ लेखा व अनुज्ञेयता)
मुख्य लेखा परिक्षक, स्थानिक निधी लेखा, नवी मुंबई
उप मुख्य लेखा परिक्षक, स्थानिक निधी लेखा, नाशिक, पुणे, औरंगाबाद, अमरावती व नागपूर
सर्व गट विकास अधिकारी, पंचायती समिती
नियोजन विभाग, मंत्रालय, मुंबई
वित्त विभाग, मंत्रालय, मुंबई
ग्राम विकास व जलसंधारण विभाग, मंत्रालय, मुंबई
पाणी पुरवठा विभागातील सर्व पर्यवेक्षण अधिकारी व कार्यासने
निवड नस्ती, पापु-०७

Annexure A

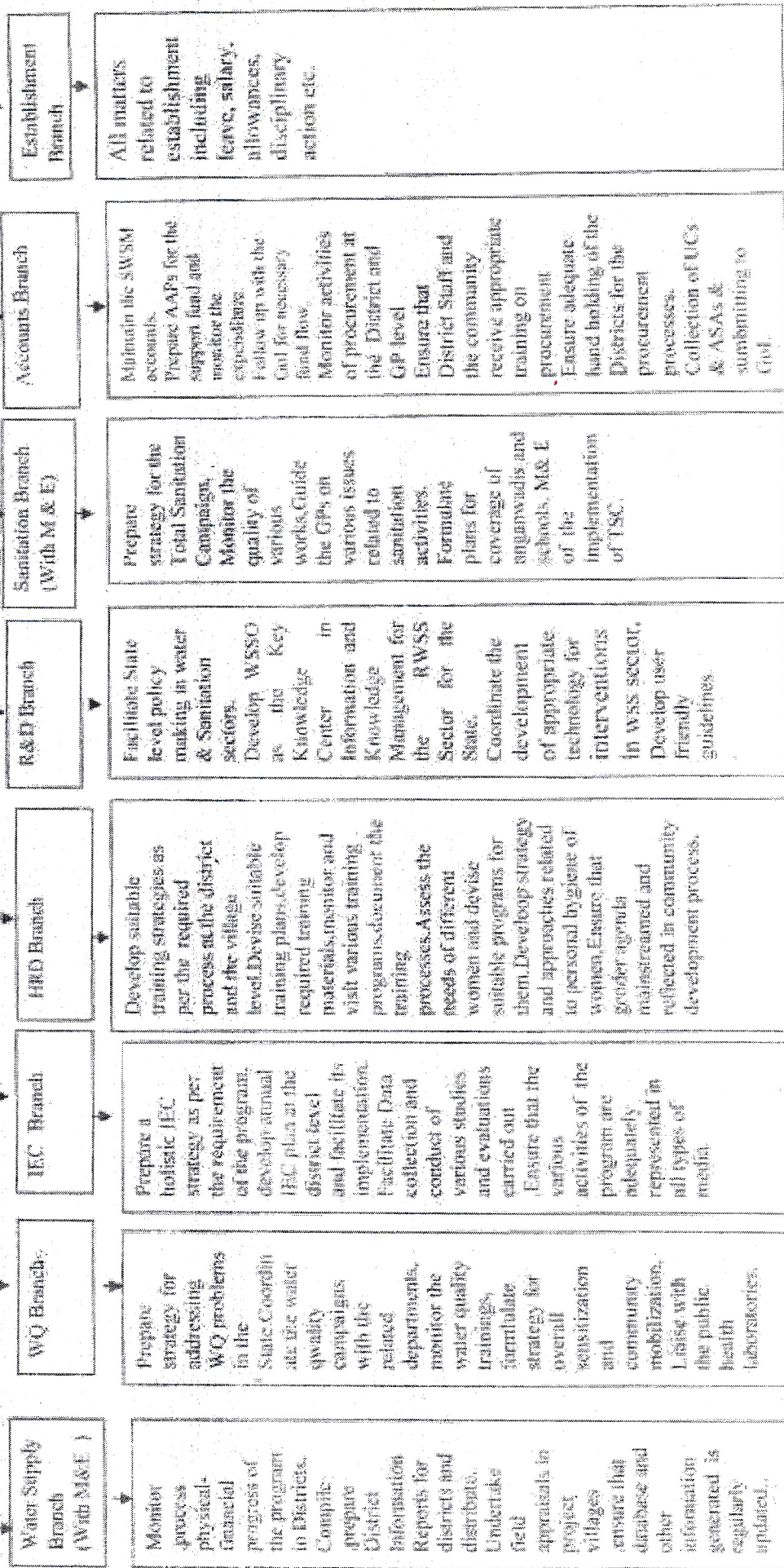
Organogram of WSSO

Prin Secretary (WSSD)

Deputy Secretary (WSSDD)

Director (WSSO)

Additional Director



Annexure -B

Roles and responsibilities of Director ,Additional Director and Consultants of Water and Sanitation Support Organisation

Sr.No.	Name of the post	Roles and responsibilities
1	Director	<ul style="list-style-type: none"> • Coordinate with all key/resource institutions for planning /developing training packages. • Liaise with State Governments /Institutions/external support agencies to develop training strategies and implement training to accelerate the pace of reforms under RWSS sector. • Develop monitoring and evaluation plan; monitoring and evaluation formats and mechanisms for HRD implementation and its qualitative impact.
2.	Additional Director	<ul style="list-style-type: none"> • Prepare Annual Action Plan for Rural Water Supply Schemes as per NRDWP Guidelines, Monitoring and evaluation of NRDWP programme.
3.	IEC Consultant	<ul style="list-style-type: none"> • Prepare a holistic IEC strategy as per the requirement of the program • Coordinate implementation of different IEC activities in the state, district and villages including preparation and distribution of the required IEC material. • Facilitate Data collection and conduct of various studies and evaluations carried out. • Undertake field assessments for monitoring the impact of the IEC activities and report. • Ensure that any change in the program design and policies are informed to communities in an effective way. • Co-ordinate with Supporting Organizations and other players to enhance the reach and effectiveness of IEC activities. • Develop annual IEC plan at the District level and facilitate its implementation. • Ensure that the various activities of the program are adequately represented in all types of media • Ensure that the various activities of the program are adequately represented in all types of media
4	HRD Consultant	<ul style="list-style-type: none"> • Develop suitable training strategies as per the required processes at the district and the village level. • Devise suitable training plans for the capacity building of the stakeholders at various levels after

		<p>through assessment of the training needs.</p> <ul style="list-style-type: none"> • Develop required training materials in both print and electronic form as per requirement. • Monitor the various training programs and visit the same on sample basis and suggest corrective actions. • Evaluate the usefulness of the various training programs and carry out the required modifications. • Document the training processes.
5	Hydro geologist	<ul style="list-style-type: none"> • Formulate policies at State Level on Water (Rain, Surface & Ground Water) issues based on Govt guidelines. • Help IEC person in drafting the strategy and action plan. • Get GP level Water Security Plans ready from the Districts through community discussions. • Create community operational, technical & environmental manuals in Marathi for the community. • Demonstrate the community through models - live and testing in fields. • Popularize PRA practices & mix - with - community culture in the cadre. • Prepare training calendar for the cadre in technical, administrative, accounting & HRD fields. • Draft region wise geological, geo-morphological, geo-technical bench marks. • Formulate and put in place water scarcity participation plan every post monsoon. • Facilitate Water Grid system, test run the Disaster Management Plan and scale up the model. • Institutionalize the use of various Remote Sensing / GIS packages and software's required. • Invent and propagate innovative water recharge, reuse and usage patterns. • Facilitate Village-Watershed-Aquifer level hydro-geological parameter measurements & assessment. • Formulate "Demand Management" practices and put them in use in the state. • Formulate MIS. • Monitor the progress. • Formulate feedback system and grievance / complaint redressal system. • Conduct Process Audit, Quality Assessment, Impact Assessment. • Facilitate preparation of success stories for show casing and copying during scaling up. • Liaise with Govt and other other Line Departments.

6	M&E Consultant	<ul style="list-style-type: none"> • Monitor Process, physical, financial progress of the program in the Districts • Compile, Prepare District Information Management Reports for District and distribute • Undertake field appraisals in project villages • Liaise with M&L Staff at WSSO and concerned Regional Office on M&L Issues such as Information Technology and Systems related problems and issues. • Ensure that Databases and other information generated is regularly updated • Ensure that District Information Management Report is used in meetings at all levels in the District • Initiate/conduct Innovative Learning events at the District level and Block level.
7	Water quality consultant	<ul style="list-style-type: none"> • Prepare strategy for addressing WQ problems in the state. • Formulate strategy for over all sensitization and community mobilization for tackling the water quality related problems • Coordinate the water quality campaigns with the related departments • Monitor the water quality trainings. • Liaise with the public health laboratories
8	Sanitation and Hygiene Consultant	<ul style="list-style-type: none"> • Prepare strategy for the Total sanitation campaign • Prepare IEC campaigns for achievement of sustainable work • Monitor the quality of the various works undertaken. • Guide the GPs on various issues related to the implementation of sanitation activities.
9	Accountant	<ul style="list-style-type: none"> • Maintain the SWSM accounts. • Prepare AAPs for the support fund and monitor the expenditure. • Follow up with the Col for necessary fund flow.
10	Data entry operator	<ul style="list-style-type: none"> • Ensure the collection of various data from the GPs for the MIS. • Filling up all the data in the MIS system.

		<ul style="list-style-type: none"> ● Report generation as per requirement.
<p>11</p>	<p>Knowledge Specialist</p>	<ul style="list-style-type: none"> ● Develop WSSO as the Key Knowledge Center in Information and Knowledge Management for the RWSS Sector for the State. ● Develop an information and knowledge management strategy, framework and implementation plan in line with the program implementation plan. ● Integrate information, database and knowledge management systems within the NRDWP program and other programs/projects in the RWSS Sector. ● Building up capacity of WSSO, District and Community level institutions and stakeholders in adopting and applying integrated information and knowledge management systems including the use of other information and communication technologies e.g. GIS, Remote Sensing etc. if appropriate. ● Ensure that knowledge generated in the Sector is acquired, processed, packaged and disseminated in appropriate range of media including using the WSSD's Website to meet the requirements of diverse stakeholders from communities, to researchers, supporting organizations, professionals and policy and decision makers at the State and National Level. ● coordinating with relevant regional, international centers and development agencies to generate information on specific RWSS Sector related issues including best practices and lessons learned elsewhere and disseminate. ● Ensure establishment of an effective information and knowledge Networking Systems among the State WSSO, District Teams and Communities and ensure that relevant data, experiences shared and policy support information is generated. ● Oversee publishing and ensure that all documents generated in the program from all sources and through whatever medium are of superior quality in terms of language and layout and reflects the needs of the target audience for whom the information is directed. ● Provide regular reports on activities and achievement to the M. Director, WSSO from time to time and in accordance with the priorities of the Program. ● Undertake field visits to the districts to oversee the Knowledge Management Functions dealt with by the District Teams and provide advice and guidance. ● Monitoring and evaluation of the KM Activities including developing an interactive feedback system. ● The Specialist will have to Liaise with the M&L and IT/MIS Specialists on developing interface of M&L and MIS systems with the Knowledge Management Systems for increased sharing of information across these systems.

12	Technical Consultant	<ul style="list-style-type: none"> • Coordinate the development of appropriate technology for interventions in water supply and sanitation sectors. • Facilitate development and implementation of innovative technology options and its documentation and dissemination. • Monitor the implementation of program guidelines in MRD/WP. • Guide and prepare technical staff at the district level for their new roles in the program. • Develop user technical guidelines and user friendly manuals for the community.
13	Financial / Procurement specialist	<ul style="list-style-type: none"> • Monitor activities of procurement at the District and GP level • Ensure that the procurement process follows the standard procurement documents for procurements in the program in accordance with the guidelines of Gol/GoM for service/goods/works. • Ensure that District Staff and the community receive appropriate training on procurement • Follow up with the on procurement issues and to develop and maintain database on procurement such as suppliers, service organizations, service providers etc. • Ensure adequate hand holding of the Districts for the procurement processes
14	Community development Training Consultant	<ul style="list-style-type: none"> • Develop suitable training strategies as per the required processes at the district and the village level. • Devise suitable training plans for the capacity building of the stakeholders at various levels after thorough assessment of the training needs. • Develop required training materials in both print and electronic form as per requirement. • Monitor the various training programs and visit the same on sample basis and suggest corrective actions. • Evaluate the usefulness of the various training programs and carry out the required modifications. • Document the training processes.
15	Gender Specialist	<ul style="list-style-type: none"> • Assess the needs of the different women stakeholders in the program and devise suitable programs for them • Develop strategy and approaches related to personal hygiene of women practical and relevant in the context of the program through wider consultations with districts and communities. • Ensure that gender agenda mainstreamed and reflected in community development processes in the program. • Build capacity of local institutions and communities on Gender issues to work in an inclusive approach

		<ul style="list-style-type: none"> • with the user communities and within the organizations) • Liaison for the convergence of the program with the related departments
16	School Sanitation and Hygiene consultant	<ul style="list-style-type: none"> • Formulate plans for coverage of anganwadis and schools. • Develop suitable IEC material for school sanitation. • Prepare plans for training of the stakeholders in the school sanitation related issues.
17	Assistant M&E Consultant	<ul style="list-style-type: none"> • Compile, Prepare and analyze Information Management Reports for District and distribute the M&E templates • Initiate/conduct Innovative Learning events for the District level. • Ensure the collection of various data from the districts for the MIS. • Monitoring of Filling up all the data in the MIS system by the districts. • Report generation as per requirement. • Liaise with M&L Staff at concerned Regional Office and districts on M&L. Ensure that Databases and other information generated is regularly updated

टंचाईग्रस्त गावांतील हंगामी प्रादेशिक
पाणी पुरवठा योजनांचा वीज पुरवठा
खंडीत न करण्याबाबत..

महाराष्ट्र शासन
पाणी पुरवठा व स्वच्छता विभाग
शासन परिपत्रक, क्रमांक ग्रापाधो-१११२/प्र.क्र.५०/पापु-०७
मंत्रालय, मुंबई-४०० ०३२ दिनांक : २७ मार्च, २०१२

वाचा : शासन निर्णय, उद्योग, ऊर्जा व कामगार विभाग, क्र.बैठक २००८/ प्र.क्र.१५४६/ऊर्जा-५,
दिनांक २४ जुलै, २००८

प्रस्तावना :

राज्यातील पाणी टंचाईग्रस्त गावांमधील हंगामी प्रादेशिक पाणी पुरवठा योजनांचा वीज पुरवठा खंडीत न करणे व यासाठी महाराष्ट्र राज्य वीज वितरण कंपनीने मागणी केल्यानुसार अशा पाणी टंचाईग्रस्त गावांमधील हंगामी प्रादेशिक पाणी पुरवठा योजनांचे विज देयके अदा करण्यासाठी जिल्हा स्तरावर आवश्यक तो निधी उपलब्ध असावा यासाठी सूचना देण्याची बाब शासनाच्या विचाराधीन होती.

शासन परिपत्रक :

राज्यात निर्माण झालेली पिण्याच्या पाण्याची टंचाई विचारात घेता, राज्यातील पाणी टंचाईग्रस्त गावांतील हंगामी प्रादेशिक पाणी पुरवठा योजना, वीज देयकांची अदायगी न झाल्याने बंद राहू नयेत यासाठी, पुढीलप्रमाणे सूचना देण्यात येत आहेत.

२. राज्यातील पाणी टंचाईग्रस्त गावांमधील हंगामी प्रादेशिक पाणी पुरवठा योजनांची मार्च, २०१२ ते जून, २०१२ पर्यंतची चालू विज देयके संबंधित गावांनी न भरल्यास ती सदर्भाधीन शासन निर्णयान्वये जिल्हास्तरावर जिल्हाधिका-यांच्या अध्यक्षतेखाली वीज भारनियमनासंदर्भात स्थापन करण्यात आलेल्या समितीमार्फत भरण्यात येतील.त्यामुळे राज्यातील पाणी टंचाईग्रस्त गावांमधील हंगामी प्रादेशिक पाणी पुरवठा योजनांचा विज पुरवठा दिनांक ३० जून २०१२ पर्यंत म्हणजेच टंचाई कालावधीत खंडीत होणार नाही, याची सर्व जिल्हाधिका-यांनी दक्षता घ्यावी.

३. सदंर्भाधीन शासन निर्णयान्वये जिल्हास्तरावर जिल्हाधिका-यांच्या अध्यक्षतेखाली वीज भारनियमनासंदर्भात समन्वय समिती स्थापन करण्यात आली आहे. या समितीस पुढीलप्रमाणे अधिकार देण्यात येत आहेत.

- अ) ग्रामीण पाणी पुरवठा योजनांचा वीज पुरवठा सुरळीत राहण्यासाठी निर्णय घेण्यास ही समिती सक्षम राहिल.
 - ब) चालू वीज देयकांची अदायगी महावितरण कंपनीस करण्यासाठी ही समिती, जिल्हास्तरावर राष्ट्रीयकृत किंवा शेड्युलड बँकेमध्ये तातडीने स्वतंत्र बचत खाते उघडेल.
 - क) हे बचत खाते समन्वय समितीचे अध्यक्ष व सदस्य सचिव, यांचे नावे उघडण्यात येईल व त्यांचेकडून संयुक्तपणे चालविण्यात येईल.
 - ड) मुख्य कार्यकारी अधिकारी, जिल्हा परिषद यांनी त्यांच्याकडील जिल्हा देखभाल दुरुस्ती निधी तसेच ग्रामपंचायत व जिल्हा परिषदेच्या स्वउत्पन्नातील निधी गरजेनुसार, समितीने उघडलेल्या उपरोक्त बचत बँक खात्यात ठेव म्हणून त्वरीत जमा करावा. हा निधी कमी पडल्यास इतर निधीतून आवश्यक निधी जमा करावा.
४. वरीलप्रमाणे जमा झालेल्या निधीतून करावयाच्या खर्चाबाबत पुढीलप्रमाणे सूचना देण्यात येत आहेत.
- १) शासनाकडून संबंधित ग्रामीण हंगामी प्रादेशिक पाणी पुरवठा योजनेस देखभाल दुरुस्ती प्रोत्साहन अनुदान म्हणून प्राप्त झालेल्या निधीतून या योजनांनी केलेला खर्च, भरलेली वीज देयके यांची खातरजमा समितीने करावी.
 - २) टंचाईग्रस्त गावातील हंगामी प्रादेशिक पाणी पुरवठा योजनांनी चालू वीज देयके भरली नाहीत तर त्याबाबतची माहिती महाराष्ट्र राज्य वीज वितरण कंपनीने समितीच्या विचारार्थ सादर करावी.
 - ३) महावितरण कंपनीने माहिती सादर केल्यानंतर समितीने प्रथमतः संबंधित योजनेस उपलब्ध झालेल्या देखभाल दुरुस्ती निधीतून / अथवा इतर निधीमधून चालू देयके भरणे शक्य असल्यास तसे संबंधित योजनेस समितीकडून कळविण्यात येईल.
 - ४) वरील क्रमांक ३ प्रमाणे वीज देयके ग्राम पंचायतीस अदा करणे शक्य नाही, असे समितीस वाटत असेल तर समितीने ग्रामपंचायतीस चालू वीज देयके अदा करणे का शक्य होत नाही

याची कारणे नोंदवावी आणि नंतर जिल्हास्तरावरील समितीच्या खात्यातून समितीने योजनेची चालू वीज देयके अदा करावीत.

- ५) समितीद्वारे अदा करण्यात आलेल्या निधीची प्रतिपूर्ती मुख्य कार्यकारी अधिकारी, जिल्हा परिषद यांनी संबंधित ग्राम पंचायतीस / जिल्हा परिषदेस उपलब्ध इतर निधीतून करावी.
 - ६) समितीच्या खात्यातून देण्यात आलेला निधी आणि लागणारा निधी याची माहिती समितीने शासनास दरमहा सादर करावी.
 - ७) महावितरण कंपनीस अदा करण्यासाठी समितीस जास्त निधीची आवश्यकता लागल्यास, जिल्हा परिषदेने आवश्यक तेवढा निधी समितीच्या खात्यात पुन्हा जमा करावा आणि त्या रकमेची प्रतिपूर्ती उपरोक्त ५ मध्ये नमूद केल्याप्रमाणे करण्यात यावी.
६. वरील आदेश मार्च २०१२ ते जून २०१२ च्या चालू वीज देयकांच्या प्रतिपूर्तीसाठी लागू राहतील.
७. वरीलप्रमाणे निर्णय घेण्यात आला असल्याने टंचाई ग्रस्त गावातील हंगामी प्रादेशिक पाणी पुरवठा योजनांचा वीज पुरवठा चालू वीज देयकांच्या अदायगी अभावी मार्च २०१२ ते जून, २०१२ या कालावधीत समितीच्या पुर्वपरवानगी शिवाय खंडीत होणार नाही, याची दक्षता जिल्हाधिकारी यांनी घ्यावी.
८. या परिपत्रकातील सूचना जून, २०१२ पर्यंतच अंमलात राहतील.
९. वरील शासन परिपत्रक ग्राम विकास विभागाच्या सहमतीने निर्गमित करण्यात येत आहे.
१०. सदर शासन परिपत्रक महाराष्ट्र शासनाच्या www.maharashtra.gov.in या वेब साईटवर उपलब्ध करण्यात आला असून त्याचा संगणक सांकेतांक २०१२०३२७१०२८२०३२०००१ असा आहे.

महाराष्ट्राचे राज्यपाल यांच्या आदेशानुसार व नावाने,

सही/-

(ल.गो.ढोके)

अवर सचिव, महाराष्ट्र शासन

प्रत,

मा.मंत्री (पाणी पुरवठा व स्वच्छता) यांचे खाजगी सचिव,
मा.राज्यमंत्री (पाणी पुरवठा व स्वच्छता) यांचे खाजगी सचिव
खाजगी सचिव, मा.मंत्री (सर्व)
खाजगी सचिव, मा.राज्यमंत्री (सर्व)
विभागीय आयुक्त (सर्व)
सदस्य सचिव, महाराष्ट्र जीवन प्राधिकरण, मुंबई
संचालक, भूजल सर्वेक्षण व विकास यंत्रणा, पुणे

F:\CR 050 12 circular.docx

सर्व मुख्य कार्यकारी अधिकारी, जिल्हा परिषद
सर्व जिल्हा परिषदांचे मुख्य लेखा व वित्त अधिकारी,
सर्व अधिक्षक अभियंता, महाराष्ट्र जीवन प्राधिकरण
सर्व कार्यकारी अभियंता, ग्रामीण पाणी पुरवठा विभाग, जिल्हा परिषद
महालेखापाल, महाराष्ट्र -१ मुंबई (लेखा परीक्षा/लेखा व अनुज्ञेयता)
महालेखापाल, महाराष्ट्र -२ नागपूर (लेखा परीक्षा/लेखा व अनुज्ञेयता)
मुख्य लेखा परीक्षक, स्थानिक निधी लेखा, नवी मुंबई
उप मुख्य लेखा परीक्षक, स्थानिक निधी लेखा, नाशिक, पुणे, औरंगाबाद, अमरावती व नागपूर
सर्व प्रादेशिक उपसंचालक, भूजल सर्वेक्षण व विकास यंत्रणा
सर्व प्रादेशिक मुख्य अभियंता, महाराष्ट्र जीवन प्राधिकरण
सर्व जिल्हा वरिष्ठ भूवैज्ञानिक, भूजल सर्वेक्षण व विकास यंत्रणा
सर्व कार्यकारी अभियंता, महाराष्ट्र जीवन प्राधिकरण
मंत्रालयातील इतर सर्व विभाग,
पाणी पुरवठा व स्वच्छता विभागातील सर्व पर्यवेक्षीय अधिकारी व कार्यासने
निवडनस्ती, कार्यासन क्रमांक पापु-०७

**ग्रामीण पाणी पुरवठा कार्यक्रम योजना
नुतनीकरण निधीमधून (ARF) घ्यावयाच्या
कामांबाबत सुधारित मार्गदर्शक सूचना.**

महाराष्ट्र शासन

पाणी पुरवठा व स्वच्छता विभाग

शासन परिपत्रक क्रमांक ग्रापाधो-११११/प्र.क्र.५०/पापु-०७

मंत्रालय, मुंबई-४०० ०३२, दिनांक : २० एप्रिल, २०१२

वाचा : १) शासन परिपत्रक क्र.देप्रोअ-१३०८/प्र.क्र.८९/ पापु-०७, दि.३० जुलै, २००८

२) शासन परिपत्रक क्र.ग्रापाधो-११११/प्र.क्र.१३९/पापु-०७, दि.२१ सप्टेबर, २०११

प्रस्तावना :

संदर्भ क्र. १ येथील शासन परिपत्रकान्वये, ग्रामीण पाणी पुरवठा योजनांच्या दुरुस्ती व पुनर्वसनासाठी योजना नुतनीकरण निधीतून घ्यावयाच्या कामांसंदर्भात मार्गदर्शक सूचना देण्यात आलेल्या आहेत. तर, संदर्भिय क्र.२ येथील परिपत्रकान्वये निधी वितरणाची कार्यपद्धती स्पष्ट करण्यात आली आहे. या परिपत्रकामधील सर्व अटी व शर्तीची पूर्तता करता येत नसल्याने, ग्रामीण नळ पाणी पुरवठा योजनांसाठी हा योजना नुतनीकरण निधी उपलब्ध करून देता येत नाही. त्यामुळे यामध्ये सुधारणा करण्यात यावी, अशी विनंती अनेक जिल्हा परिषदांकडून शासनाकडे प्राप्त झालेली आहे. अशा परिस्थितीमुळे सध्या अनेक जिल्हा परिषदांकडे योजना नुतनीकरण निधीमध्ये मोठ्या प्रमाणावर निधी शिल्लक राहत असल्याचे देखील शासनाच्या निदर्शनास आले होते.

वरील बाब विचारात घेऊन, मोठ्या दुरुस्ती वा उपागे बदलण्याची गरज असलेल्या ग्रामीण पाणी पुरवठा योजनांसाठी योजना नुतनीकरण निधीतून (ARF) घ्यावयाची कामे तसेच त्यासंदर्भातील अटी व शर्तीमध्ये सुधारणा करण्याची बाब शासनाच्या विचाराधीन होती.

शासन परिपत्रक:

उपरोक्त परिस्थिती विचारात घेता, संदर्भ क्र.१ व २ येथील शासन परिपत्रक अधिक्रमित करून, जिल्हा परिषदांकडे शिल्लक असलेल्या योजना नुतनीकरण निधीतून (ARF) ग्रामीण पाणी पुरवठा योजनांची दुरुस्ती व नुतनीकरणाची कामे घेण्यासाठी खालीलप्रमाणे सूचना देण्यात येत आहेत-

१. योजना नुतनीकरण निधीतून घ्यावयाची अनुज्ञेय कामे :

तांत्रिक बिघाडामुळे गेल्या एक वर्ष व त्यापेक्षा जास्त कालावधीसाठी बंद असलेल्या योजना, किंवा योजना चालू आहे, मात्र मोठ्या दुरुस्ती व नुतनीकरणाची आवश्यकता आहे अशा योजनांची खालील कामे घेता येतील.

- १५ वर्षांपेक्षा जास्त जुन्या एसी (सिमेंट) पाईपलाईन्सच्या तुटफुटीमुळे योजना बंद आहे. परंतु पाईपलाईन बदलल्यास योजनेतून पाणी पुरवठा सुरळीत होऊ शकणार असल्यास अशी कामे घेता येतील.
- पाच वर्ष व त्यापेक्षा जास्त कालावधीच्या पंपींग मशिनरी नादुरुस्त अथवा उर्जा कार्यक्षमता कमी झाल्यामुळे योजना बंद असल्यास पंपींग मशिनरीची दुरुस्ती किंवा बदलण्याची कामे घेता येतील.
- वितरण व्यवस्था निकामी ठरल्याने पाणी पुरवठा बंद असलेल्या योजनांची (ज्यांची वितरण व्यवस्था १५ वर्षे व त्यापेक्षा जास्त जुनी झालेली आहे.) वितरण व्यवस्था दुरुस्ती किंवा बदलण्याची कामे घेता येतील.
- स्रोत निकामी ठरल्याने योजना बंद असल्यास, स्रोतांची मोठी दुरुस्ती अपेक्षित आहे व ती झाल्याने योजना कार्यान्वित होऊ शकेल, अशी कामे घेता येतील.
- साठवण व्यवस्था (ESR, GSR इत्यादी) निकामी ठरल्याने साठवण क्षमतेअभावी पाणी पुरवठा करता येणे शक्य नसल्यास, ही कामे घेता येतील.
- योजनेतील पाणी निर्जंतूकीकरणाची व्यवस्था (Disinfectant) निकामी झाली असल्यास अथवा कार्यक्षम नसल्यास पाणी निर्जंतूकीकरणासाठी क्लोरिनेशन / इलेक्ट्रो क्लोरिनेशन व्यवस्था स्थापित करता येईल.
- जुन्या पाणी पुरवठा योजनांचा उद्भव अपूरा ठरण्याची शक्यता विचारात घेऊन, गावातील अन्य उपलब्ध स्रोत अस्तित्वात योजनेशी जोडून त्यांचा सामायिक वापर (Conjunctive use) करण्याचे दृष्टीने नियोजन करणे.

२. कामांच्या मंजूरीसाठी मार्गदर्शक सुचना :

पाणी पुरवठा योजनांच्या दुरुस्ती कामे योजना नुतनीकरण निधीतून पूर्ण करण्यासाठी, खालीलप्रमाणे मार्गदर्शक सुचना देण्यात येत आहेत-

१. योजनेची दुरुस्ती व पुनर्वसनाची कामे पूर्ण होईपर्यंत, योजनेतील सर्व सार्वजनिक नळखांबांचे घरगुती नळ जोडणी किंवा गट जोडणी मध्ये रुपांतर करण्यात याव्यात.
२. योजनेच्या दुरुस्ती व पुनर्वसनाची कामे पूर्ण करून योजना कार्यान्वित होण्यापूर्वी, ग्रामपंचायतीने योजनेच्या वार्षिक देखभाल व दुरुस्ती खर्चाचे अंदाजपत्रक तयार करावे. त्यानुसार पाणी पट्टीच्या दरांचे पुनर्विलोकन करून, योजनेचा देखभाल व दुरुस्ती खर्च पाणी पट्टीच्या वसूलीतून भागेल, याप्रमाणे पाणी पट्टीची आकारणी व वसूली करावी.

३. योजना नुतनीकरण निधी (ARF) अंतर्गत योजनेच्या दुरुस्ती कामांचा प्राधान्यक्रम -

१. तांत्रिक बिघाडामुळे गेल्या एक वर्ष व त्यापेक्षा जास्त कालावधीसाठी बंद असलेल्या योजनांच्या दुरुस्ती प्रस्तावांना प्राधान्य देण्यात यावे.
२. पाणी पुरवठा योजनांची सध्याची वसूली अधिक आहे.
३. संबंधित गाव हे निर्मल ग्राम म्हणून घोषित झाले आहे.

४. प्रस्ताव सादर करण्याची व मंजूरीची कार्यपद्धती-

ग्रामपंचायतीनी परिच्छेद-१ मध्ये नमूद केलेली योजनेतील दुरुस्ती प्रस्ताव संबंधीत ग्रामपंचायतीनी जिल्हास्तरावरील जलव्यवस्थापन व स्वच्छता समितीस सादर करावेत. जिल्हा जलव्यवस्थापन व स्वच्छता समितीने ग्रामपंचायतीच्या प्रस्तावांना सहमती देतांना परिच्छेद क्र.२ मधील मार्गदर्शक सुचनांनुसार ग्रामपंचायतीकडून आवश्यक ते ठराव प्राप्त करून घ्यावेत. त्यानंतर जिल्हा जलव्यवस्थापन व स्वच्छता समितीने विहित कार्यपद्धतीचा वापर करून या प्रस्तावांना सहमती द्यावी. समितीने या योजनांच्या प्रस्तावित दुरुस्ती काम केल्याने त्या प्रत्यक्ष कार्यान्वित होणार आहेत, किंवा कसे, तसेच, सदर प्रस्ताव तांत्रिकदृष्ट्या परिपूर्ण आहेत, याबाबतची सविस्तर छाननी करावी. सदर कार्यवाही त्वरीत होईल याप्रमाणे नियोजन करावे. प्रस्तावात काही त्रुटी संबंधित ग्रामपंचायतीस कळवून पुर्तता करण्यात यावी.

५. अनुज्ञेय अनुदान व वितरण-

पाणी पुरवठा योजनेच्या प्रस्तावित नुतनीकरण कामांना मागणी आधारित समूह सहभागाचे धोरण लागू असेल.त्यासाठी लोकवर्गणी व जिल्हा स्तरावरील योजना नुतनीकरण निधीतून (ARF) उपलब्ध करून द्यावयाची रक्कम यांचे प्रमाण खालीलप्रमाणे राहिल-

अ.क्र.	निकष	प्रस्तावाच्या एकूण खर्चावर आकारावयाची लोकवर्गणी	जिल्हा स्तरावरील योजना नुतनीकरण निधीतून (ARF) उपलब्ध करून द्यावयाची रक्कम
१.	गाव १०० टक्के हागणदारी मुक्त नसल्यास तसेच पाणी पट्टीची वसूली पा.पु.योजनेच्या देखभाल-दुरुस्ती खर्चापेक्षा अधिक नसल्यास	१० टक्के	९० टक्के
२.	गाव १०० टक्के हागणदारी मुक्त असल्यास किंवा पाणी पट्टीची वसूली पा.पु.योजनेच्या देखभाल-दुरुस्ती खर्चापेक्षा अधिक असल्यास (यापैकी एक)	५ टक्के	९५ टक्के
३.	गाव १०० टक्के हागणदारी मुक्त असल्यास तसेच पाणी पट्टीची वसूली पा.पु.योजनेच्या देखभाल-दुरुस्ती खर्चापेक्षा अधिक असल्यास	निरंक	१०० टक्के

ग्रामीण पाणी पुरवठा योजनांच्या दुरुस्तीच्या कामांना जिल्हा जलव्यवस्थापन व स्वच्छता समितीने सहमती दिल्यानंतर संबंधित ग्रामपंचायतीने लोकसहभागापैकी, ५ टक्के रक्कम (पहिल्या

निकषानुसार) किंवा २.५ टक्के रक्कम (दुस-या निकषानुसार) तात्काळ ग्राम पाणी पुरवठा व स्वच्छता समितीच्या खात्यामध्ये जमा करावी. त्यानंतर, पहिला हप्ता म्हणून दुरुस्ती खर्चाच्या ४५ टक्के अनुदानाची रक्कम जिल्हा परिषदेने समितीच्या खात्यामध्ये वर्ग करावी. ग्रामपंचायतीने उर्वरित ५ टक्के किंवा २.५ टक्के लोकसहभाग समितीच्या खात्यावर वर्ग केल्यावर तसेच पहिल्या हप्त्याचा निधी ७० टक्के खर्च झाल्यावर उर्वरित ४५ टक्के अनुदान जिल्हा परिषदेने तातडीने समितीला वर्ग करावे. जिल्हा परिषदांनी योजना नुतनीकरण निधीचे (ARF) स्वतंत्र लेखे ठेवावेत.

६. कामे पूर्ण करण्याचा कालावधी-

संबंधित ग्रामपंचायतीने योजनेच्या प्रस्तावित दुरुस्ती व पुनरुज्जीवनाचे काम ग्राम पाणी पुरवठा व स्वच्छता समितीच्या माध्यमातून कामाच्या स्वरूपानुसार जास्तीतजास्त ३ ते ६ महिन्यांच्या कालावधीत पूर्ण करावे. विशिष्ट परिस्थितीत यापेक्षा जास्त कालावधी लागणार असेल, तर तसा उल्लेख प्रस्तावात करावा.

७. संनियंत्रण व समन्वय-

योजना नुतनीकरण निधीमधून घेण्यात येणा-या कामाच्या आर्थिक व भौतिक प्रगतीचे संनियंत्रण पाणी पुरवठा व स्वच्छता सहाय्य संस्थे (WSSO)मार्फत करण्यात येईल. पाणी व स्वच्छता सहाय्य संस्थेने दरमहा योजना नुतनीकरण निधीमधून घेण्यात आलेल्या कामांच्या आर्थिक व भौतिक प्रगतीचा अहवाल शासनास सादर करावा.

८. सदर शासन परिपत्रक महाराष्ट्र शासनाच्या www.maharashtra.gov.in या वेबसाईटवर उपलब्ध करून देण्यात आले असून, त्याचा संगणक सांकेतांक २०१२०४२००६०००३४३००१ असा आहे.

महाराष्ट्राचे राज्यपाल यांच्या आदेशानुसार व नावाने,

सही/-

(शैला ए.)

उप सचिव, महाराष्ट्र शासन

प्रत,

- १) मा मुंबई, मंत्रालय, यांचे प्रधान सचिव, मुख्यमंत्री.
- २) मा.मंत्री (सर्व) यांचे खाजगी सचिव,
- ३) मा.राज्यमंत्री (सर्व) यांचे खाजगी सचिव

- ४) मा(सर्व) विधीमंडळ सदस्य.
- ५) प्रधान सचिव.मुंबई ,मंत्रालय ,पाणी पुरवठा व स्वच्छता विभाग ,
- ६) सचिवग्राम विक ,ग्राम विकास व पंचायत राज ,ास व जलसंधारण विभाग.मुंबई ,मंत्रालय ,
- ७) सदस्य सचिव, महाराष्ट्र जीवन प्राधिकरण, मुंबई
- ८) संचालक, भूजल सर्वेक्षण व विकास यंत्रणा, पुणे
- ९) सर्व मुख्य कार्यकारी अधिकारी, जिल्हा परिषद
- १०) संचालक, पाणी स्वच्छता व सहाय्य संस्था (WSSO), नवी मुंबई
- ११) सर्व मुख्य अभियंता, महाराष्ट्र जीवन प्राधिकरण
- १२) सर्व प्रादेशिक उपसंचालक, भूजल सर्वेक्षण व विकास यंत्रणा
- १३) सर्व जिल्हा परिषदांचे मुख्य लेखा व वित्त अधिकारी,
- १४) सर्व अधिक्षक अभियंता(ग्रामीण व नागरी) , महाराष्ट्र जीवन प्राधिकरण
- १५) अधिक्षक अभियंता, राज्यस्तरीय भारत निर्माण कक्ष, नवी मुंबई
- १६) सर्व कार्यकारी अभियंता, ग्रामीण पाणी पुरवठा विभाग, जिल्हा परिषद
- १७) महालेखापाल, महाराष्ट्र -१ मुंबई (लेखा परीक्षा/लेखा व अनुज्ञेयता)
- १८) महालेखापाल, महाराष्ट्र -२ नागपूर (लेखा परीक्षा/लेखा व अनुज्ञेयता)
- १९) महालेखाकार (स्थानिक निकाय लेखापरिक्षा व लेखा), मुंबई.
- २०) मुख्य लेखा परीक्षक, स्थानिक निधी लेखा,नवी मुंबई
- २१) उप मुख्य लेखा परीक्षक, स्थानिक निधी लेखा,नाशिक, पुणे,औरंगाबाद, अमरावती व नागपूर
- २२) सर्व जिल्हा वरिष्ठ भूवैज्ञानिक, भूजल सर्वेक्षण व विकास यंत्रणा
- २३) सर्व कार्यकारी अभियंता, महाराष्ट्र जीवन प्राधिकरण
- २४) नियोजन विभाग, मंत्रालय, मुंबई
- २५) वित्त विभाग, मंत्रालय, मुंबई,
- २६) मंत्रालयातील इतर सर्व विभाग,
- २७) पाणी पुरवठा व स्वच्छता विभागातील सर्व पर्यवेक्षीय अधिकारी व कार्यासने
- २८) निवडनस्ती, कार्यासन क्रमांक पापु-०७

निम्न-शहरी ग्रामपंचायती /वाड्या /वस्त्यामध्ये (Peri Urban) तपतच्या शहरी निकषानुसार पिण्याच्या पाणी पुरवठा योजनांशी अंमलबजावणी करण्यासाठी मार्गदर्शक तत्वे.

महाराष्ट्र शासन

पाणी पुरवठा व स्वच्छता विभाग

शासन निर्णय, क्रमांक ग्रापाधो-१११०/प्र.क्र. १३०(II)/ पापु-०७

मंत्रालय, मुंबई-४०० ०३२

दिनांक : ७ जून, २०१२

वाचा:- १) शासन निर्णय, नगर विकास विभाग क्र.पापुधो-१०९५/१६८९/१६९/नवि-२८,
दि.३० नोव्हेंबर, १९९५

२) शासन निर्णय पापुवस्ववि क्र.ग्रापापु-१०९९/प्र.क्र.३२८/ पापु-०७, दि.२७ जुलै, २०००

३) शासन निर्णय पापुवस्ववि क्र.ग्रापापु-१०००/प्र.क्र. ४१९ / पापु-२२, दि.२७ सप्टेंबर, २०००

४) केंद्र शासनाने राष्ट्रीय ग्रामीण पेयजल कार्यक्रमाच्या अंमलबजावणीसाठी निर्गमित केलेल्या मार्गदर्शक सूचना (NRDWP Guidelines)

५) शासन निर्णय, पापुवस्ववि क्र.ग्रापाधो-११०९/प्र.क्र.१०४(अ)/पापु-०७, दि.१७ मार्च, २०१०

प्रस्तावना :

राज्यातील ग्रामीण भागातील नागरीकांना पिण्याचे सुरक्षित व पुरेसे पाणी उपलब्ध करून देण्यासाठी पाणी पुरवठा व स्वच्छता विभागाने दि. २७ जुलै, २००० च्या शासन निर्णय, क्र.ग्रापापु १०९९/प्र.क्र.३२८/ पापु-७ नुसार मागणी आधारित धोरणे अवलंबिले आहे. या धोरणानुसार ग्रामीण भागात दरडोई दर दिवशी ४० लिटर्स पिण्याचे पाणी पुरवठा व याचे आठे संदर्भ क्र.५ येथील शासन निर्णयान्वये ग्रामीण पाणी पुरवठा योजनांच्या अंमलबजावणी संदर्भात सुधारित मार्गदर्शक सूचना निर्गमित करण्यात आल्या आहेत.

२. नागरी भागात पिण्याचे सुरक्षित व पुरेसे पाणी उपलब्ध करून देण्यासाठी केंद्र शासनाच्या निकषानुसार मलनिःसारण योजना असलेल्या शहरात १३५ लिटर्स दरडोई दर दिवशी तर मलनिःसारण योजना नसलेल्या शहरात ७० लिटर्स दरडोई दर दिवशी आणि महानगर शहरांमध्ये १५० लिटर्स दरडोई दर दिवशी नुसार पिण्याचा पाणी पुरवठा करण्याचे धोरण स्विकारण्यात आलेले आहे.

३. महाराष्ट्र राज्य हे देशातील सर्वात जास्त नागरीकरण झालेले राज्य आहे. राज्यातील ४२ टक्केपेक्षा अधिक नागरीक शहरी भागात वास्तव्य करीत आहेत. ही टक्केवारी केवळ घोषित केलेल्या नागरी संस्थामध्ये वास्तव्य करणा-या नागरीकांची आहे. या शिवाय शहरालगतच्या क्षेत्रात मोठ्या प्रमाणात ग्रामपंचायती /वाड्या /वस्त्यामध्ये नागरीक वास्तव्यास आहेत, तो भाग नागरी म्हणून गणला जात नाही. साधारणतः असा भाग निम्न-शहरी (Peri Urban) म्हणून गणला जातो. निम्न-शहरी भागाचे वैशिष्ट्य म्हणजे हा भाग शहरालगतचा असल्यामुळे या भागाचे सातत्याने शहरीकरण

तसेच लोकसंख्यावाढ होत असते आणि त्यामुळे येथील जनतेला शहराप्रमाणे वाढीव दर्जाच्या सेवांची गरज भासू लागत ही बाब विचारात घेऊन शासनाच्या नगर विकास विभागाच्या दि.30 नोव्हेंबर, १९९५ च्या शासन निर्णय क्र.पाणुया-१०९५/१६८९/प्रक्र.१६९/न.वि-२८ नुसार महानगरपालिका /नगरपरिषदा यांच्या हद्दीला लागून असलेल्या ५ किलो मीटरपर्यंतच्या ग्रामीण क्षेत्रात नागरी पाणी पुरवठा चीजनेतून पाणी पुरवठा करण्यास अनुमती देण्यात आलेली आहे. तथापि, त्यासाठी अतिरिक्त पिण्याचे पाणी संबंधित महानगरपालिका /नगरपरिषदेने मंजूर करून घ्यावयाचे आहे. मात्र, संबंधित क्षेत्रामध्ये राहणा-या नागरीकांना शहरी भागाप्रमाणे पाणीपट्टी व इतर अटी लागू राहतील अशा सूचना देण्यात आल्या आहेत.

४. निम- शहरी भागांसाठी पिण्याच्या पाणी पुरवठ्यासाठी स्वतंत्र मार्गदर्शक तत्वे नसल्यामुळे अशा भागात वाढीव पाणी पुरवठा सेवा उपलब्ध करणे शक्य होत नाही. त्याअनुषंगाने निम- शहरी भागांकरिता वाढीव पाणी पुरवठा सेवा उपलब्ध करता याव्यात म्हणून मार्गदर्शक तत्वे विहित करण्याचा प्रस्ताव शासनाच्या विचाराधीन होता.

शासन निर्णय :

राज्यातील शहरीच्या लगत असलेल्या निम-शहरी (Peri Urban) ग्रामपंचायती /वाड्या /वस्त्यांना लगतच्या शहरी निकषानुसार वाढीव पाणी पुरवठा सेवा उपलब्ध करण्यासाठी निम-शहरी पाणी पुरवठा कार्यक्रम राबविण्यास आणि त्यासंदर्भात मार्गदर्शक तत्वे विहित करण्यास शासन मान्यता देण्यात येत आहे. निम-शहरी भागाची व्याख्या व निम-शहरी भाग ठरविण्याच्या मार्गदर्शक सूचना सोबतच्या जोडपत्र अ प्रमाणे राहतील.

२. निम-शहरी भागातील लगतच्या शहरात ज्या निकषानुसार पाणी पुरवठा करण्यात येत असेल त्याप्रमाणे निम-शहरी ग्रामपंचायती /वाड्या /वस्त्याकरिता वाढीव पाणी पुरवठा व्यवस्था निर्माण करण्यात यावी. यासाठी निम-शहरी भागांना शहरी निकषानुसार वाढीव पाणी पुरवठ्याची कामे घेण्यासंदर्भात पात्र ठरण्यासाठी स्थानिक स्वराज्य संस्थेने प्रथम पाणी पुरवठा व स्वच्छता क्षेत्रात प्राथमिक सुधारणांची (Reforms) अंमलबजावणी करणे बंधनकारक राहिल. निम-शहरी ग्रामपंचायती /वाड्या /वस्त्यामध्ये लगतच्या शहरी निकषानुसार वाढीव पाणी पुरवठ्यासाठी दोन टप्प्यात कामे घेण्यात येतील. त्यानुसार पहिल्या टप्प्यात प्राथमिक सुधारणांची (Reforms) कामे पूर्ण करणे तर दुस-या टप्प्यात सुधारणांच्या कामानुसार शहरी निकषाप्रमाणे वाढीव पाणी पुरवठ्याची कामे घेणे आवश्यक राहिल. प्राथमिक सुधारणांच्या आधारे निम-शहरी भागामध्ये लगतच्या शहरी निकषाप्रमाणे पाणी पुरवठा व्यवस्था निर्माण करण्यासाठी सविस्तर प्रकल्प प्रस्ताव (DPR) तयार करण्यात यावा.

३. निम-शहरी ग्रामपंचायती /वाड्या /वस्त्यामध्ये पाणी पुरवठा व स्वच्छता क्षेत्रात घ्यावयाच्या प्राथमिक सुधारणांच्या कामामध्ये ग्राहक सर्वेक्षण, जीआयएस मॉर्पिंग, हायड्रॉलिक मॉडेलिंग, पाणी लेखापरीक्षण, उर्जा लेखापरीक्षण,

बल्क मिटरसं बसविणे, औद्योगिक व वाणिज्यिक ग्राहकांना मिटरां बसविणे, संगणकीय ज्विगिंग व वस्तुी पद्धत, ग्राहक तक्रार निवारण, शहर स्वच्छता आराखडा तयार करणे इत्यादी कामे 'जोडपत्र -- ब' नुसार प्रथम घ्यावी लागतील.

४. निम-शहरी ग्रामपंचायती /वाड्या /वस्त्यामध्ये प्राथमिक सुधारणा व सविरनर प्रकल्प प्रस्तावाच्या आधारे न्याडीय पाणी पुरवठ्यासाठी खर्च हा राष्ट्रीय ग्रामीण पेयजल कार्यक्रमातून (NRDWP) करण्यात यावा.

५. सोबतच्या 'जोडपत्र अ' मधील मार्गदर्शक सूचनांनुसार शहरा लगतच्या ग्राम पंचायती /वाड्या /वस्त्या या पाणी पुरवठ्याच्या दृष्टिकोणातून निम- शहरी म्हणून निश्चित करण्यासाठी तसेच त्यांचा प्राधान्यक्रम ठरविण्यासाठी जिल्हाधिकारी यांच्या अध्यक्षतेखाली समिती स्थापन करण्यात येत आहे. जिल्हास्तरीय समितीची रचना खालीलप्रमाणे राहिल.

१) जिल्हाधिकारी	अध्यक्ष
२) मुख्य कार्यकारी अधिकारी, जिल्हापरिषद	सह अध्यक्ष
३) संबंधित आयुक्त, महानगरपालिका/संबंधित मुख्याधिकारी, नगरपरिषद	सदस्य
४) जिल्हा अधिक्षक, भूमी अभिलेख	सदस्य
५) सहायक/उप संचालक, नगर रचना	सदस्य
६) कार्यकारी अभियंता, म.जी.प्रा.	सदस्य
७) वरिष्ठ भूवैज्ञानिक, भू.स.वि.य.	सदस्य
८) संबंधित कार्यकारी अभियंता (जलसंपदा विभाग)	सदस्य
९) संबंधित कार्यकारी अभियंता, (ग्रामीण पाणी पुरवठा) जिल्हापरिषद	सदस्य सचिव

सदर समितीचे अध्यक्ष उपरोक्त सदस्यांखेरीज समितीच्या बैठकीस आवश्यकता भासल्यास संबंधित विषयातील तज्ञ व्यक्ती/अधिकारी यांना विशेष निमंत्रित सदस्य म्हणून आमंत्रित करू शकतील.

६. मुख्य कार्यकारी अधिकारी, जिल्हा परिषद यांनी सोबतच्या 'जोडपत्र अ' मधील मार्गदर्शक सूचनांनुसार प्रथम जिल्ह्यातील संपाव्य निम- शहरी ग्रामपंचायती /वाड्या /वस्त्याची यादी तयार करून सदर यादीस व प्राधान्यक्रमास जिल्हाधिकारी समितीची मान्यता घ्यावी. त्याआधारे मुख्य कार्यकारी अधिकारी, जिल्हा परिषद यांनी निम-शहरी ग्रामपंचायती /वाड्या /वस्त्या यांचा राष्ट्रीय ग्रामीण पेयजल कार्यक्रमाच्या (NRDWP) कृती आराखडयामध्ये समावेश करावा. त्याची सुरुवात सन २०१२-१३ च्या वार्षिक कृती आराखडयामध्ये पात्र निम-शहरी ग्रामपंचायती /वाड्या /वस्त्याचा समावेश करून करावा. पात्र निम-शहरी ग्रामपंचायती /वाड्या /वस्त्याच्या प्राथमिक सुधारणांच्या (Reforms) प्रस्तावांना कार्यकारी अभियंता, जिल्हा परिषद यांनी तांत्रिक मंजूरी देवून संबंधित निम-शहरी स्वानिक स्वराज्य संस्थेस अंगुष्ठय अनुदानाच्या ५० % अनुदानाचा हप्ता वितरीत करावा. पहिल्या हप्त्यापैकी ८०% रक्कम खर्च झाल्याचे उपयोगिता

प्रमाणपत्र प्राप्त झाल्यावर ५० % अनुदानाचा दुसरा हप्ता वितरीत करावा. पाणी पुरवठा व स्वच्छता क्षेत्रात त्यांच्या प्राथमिक सुधारणांच्या (Reforms) या कामांसाठी निम-शहरी स्थानिक स्वराज्य संस्थेस १०० % अनुदान अनुज्ञेय राहिले.

७. पात्र निम-शहरी भागातील ग्रामपंचायती /वाड्या /वस्त्या यांनी प्राथमिक सुधारणांच्या (Reforms) आधारे निम-शहरी भागामध्ये लागतच्या शहरी निकषाप्रमाणे वाढीव पाणी पुरवठा व्यवस्था निर्माण करण्यासाठी सविस्तर प्रकल्प प्रस्तावाच्या (DPR) आधारे मुख्य कार्यकारी अधिकारी, जिल्हा परिषद यांच्याकडे सादर करताना खालील बाबी प्रस्तावात समाविष्ट करणे आवश्यक राहिले-

(अ) वाढीव पाणी पुरवठा मागणीच्या प्रस्तावासंदर्भात ग्रामसभेचा ठराव.

(ब) जोडपत्र व मधील स्तर- १ ची कामे पूर्ण केल्याचे आणि जोडपत्र व मधील स्तर- २ च्या सुधारणा

करण्यास व लागतच्या शहरी निकषानुसार वाढीव पाणी पुरवठा योजनेसाठी लोकवर्गणी भरण्यास तयार असल्याबाबतचा ग्रामसभेचा ठराव.

(क) प्राथमिक सुधारणांच्या (Reforms) आधारे लागतच्या शहरी निकषाप्रमाणे पाणी पुरवठा व्यवस्था निर्माण करण्यासाठी तयार केलेल्या सविस्तर प्रकल्प प्रस्तावाची (DPR) संक्षिप्त तांत्रिक व आर्थिक बाबीसंदर्भातील माहिती, त्यामध्ये वाढीव पिण्याच्या पाण्यासाठी प्रस्तावित पाण्याचा स्रोत व उपलब्ध पाणी लागतची स्थानिक स्वराज्य संस्था/म.जी.प्रा. किंवा महाराष्ट्र औद्योगिक विकास मंडळ यापैकी ज्यांच्या मार्फत ठोक पाणी पुरवठा करणाऱ्या प्रस्ताव आहे, त्याचे विवेचन.

८. निम-शहरी भागातील ग्राम पंचायती /वाड्या /वस्त्या यांच्याकडून मुख्य कार्यकारी अधिकारी, जिल्हा परिषद यांच्याकडे प्रस्ताव प्राप्त झाल्यावर त्यास तांत्रिक मान्यता देण्याची प्रक्रिया, दि.१७ मार्च, २०१० च्या शासन निर्णयातील परि.क्र.३ नुसार करण्यात यावी. सदर शासन निर्णय महाराष्ट्र शासनाच्या www.maharashtra.gov.in या वेबसाईटवर उपलब्ध करण्यात आला असून त्याचा संगणक संकेतांक २०१००३१७१५३८२१००१ असा आहे. रु.५.०० कोटी पर्यंतच्या योजनांना संबंधित ग्रामसभांनी व त्यावरील खर्चाच्या योजनांना शासनाकडून प्रशासकीय मान्यता देण्यात येईल. योजनेची अंमलबजावणी ही संबंधित निम-शहरी ग्रामपंचायतीअंतर्गत ग्राम पाणी पुरवठा व स्वच्छता समितीद्वारे करण्यात यावी. एक किंवा त्यापेक्षा अधिक निम-शहरी ग्रामपंचायतींना मिळून सामुदायिक वाढीव पाणी पुरवठा योजनेची अंमलबजावणी करावयाची असल्यास, अशा ग्रामपंचायती राखण समिती स्थापन करून अंमलबजावणी करू शकतील. रु.३ कोटी पर्यंतच्या प्रादेशिक योजनांना जिल्हा परिषदेच्या जिल्हा जलव्यवस्थापन व स्वच्छता समितीने तर रु.३ कोटी पेक्षाअधिक किंमतीच्या योजनांना शासनाकडून प्रशासकीय मान्यता देण्यात येईल.

९. परिच्छेद ३ मध्ये नमूद एहित्या टप्प्यातील प्राथमिक सुधारणांची कामे या क्षेत्रातील अनुभवी तांत्रिक संस्थांकडून प्रचलित शासन नियमानुसार करावीत. तर प्राथमिक सुधारणांच्या आधारे वाढीव पाणी पुरवठ्याची कामे प्रचलित कार्यपद्धतीनुसार तसेच ई-निविदा प्रक्रियेचा अवलंब करून करण्यात यावोत.

१०. निम- शहरी ग्रामपंचायती/ वाड्या/ वस्त्यांमध्ये वाढीव पाणी पुरवठ्याची कामे घेण्यासाठी शासन अनुदान वितरीत करण्याची व लोकसहभागाची रक्कम भरण्याची कार्यपद्धती शासन शुद्धिपत्रक क्र.प्रापाथी-११०९/ प्र.क्र.१०४ (अ)/ पापु-०७ दि.३१ जानेवारी, २०११ मध्ये नमूद केल्याप्रमाणे राहिल. सदर शासन शुद्धिपत्रक महाराष्ट्र शासनाच्या www.maharashtra.gov.in या वेबसाईटवर उपलब्ध असून त्याचा संगणक संकेतांक २०११०१३११६१०५१००१ असा आहे.

११. निम-शहरी ग्रामपंचायती/ वाड्या/ वस्त्यांमध्ये प्राथमिक सुधारणा आणि शहरी निकषानुसार वाढीव पाणी पुरवठ्याच्या कामाचे राज्यस्तरावर सनियंत्रण व समन्वय पाणी व स्वच्छता सहाय्य संस्था (WSSO) यांच्यामार्फत करण्यात येईल. या बाबतची ऑनलाईन माहिती व्यवस्थापन यंत्रणा तयार करून पाणी व स्वच्छता सहाय्य संस्थेने मासिक अहवाल शासनास सादर करावा.

१२. सदर शासन निर्णय महाराष्ट्र शासनाच्या www.maharashtra.gov.in या वेबसाईटवर उपलब्ध करण्यात आला असून त्याचा संगणक संकेतांक २०१२०६०७८५० १५१५०० असा आहे.

महाराष्ट्राचे राज्यपाल यांचे आदेशानुसार व नावाने.

(श्रीला ए.)

उप सचिव, महाराष्ट्र शासन

प्रत,

१. मा.मुख्य मंत्री, महाराष्ट्र राज्य, यांचे प्रधान सचिव
२. मा.उप मुख्य मंत्री, महाराष्ट्र राज्य, यांचे सचिव
३. मा.मंत्री(पाणी पुरवठा व स्वच्छता) यांचे खाजगी सचिव,
४. मा.मंत्री (सर्व) यांचे खाजगी सचिव
५. मा.राज्य मंत्री(पाणी पुरवठा व स्वच्छता) यांचे खाजगी सचिव,
६. मा.राज्य मंत्री (सर्व) यांचे खाजगी सचिव
७. सर्व विधानसभा/विधानपरिषद सदस्य
८. सर्व विभागीय आयुक्त,
९. सदस्य सचिव, महाराष्ट्र जीवन प्राधिकरण, मुंबई
१०. महानगरपालिका आयुक्त (सर्व)
११. संचालक, भुजल सर्वेक्षण व विकास यंत्रणा, पुणे,

जोडपत्र अ

निम-शहरी भागाची व्याख्या व मार्गदर्शक सूचना

(शासन. निर्णय, क्रमांक ग्रापाधो-११११/प्र.क्र. १३० वापु-०७, दि.७ जून, २०१२ चे सहपत्र)

१. निम शहरी भागाची व्याख्या :-

निम शहरी भाग म्हणजे शहरालगतच्या अशा ग्रामपंचायती/ वाड्या/ वस्त्या की जेथील लोकसंख्या वाढ असून ती वाढतच जाण्याची शक्यता आहे आणि सामाजिक व आर्थिक स्थित्यंतरांमुळे तेथील नागरिक आहे त्या परिस्थितीत उत्तम व्यवस्थापनाच्या माध्यमातून शाश्वत अशा वाढीव पाणी पुरवठा सेवांची मागणी करीत आहे.

२. निम-शहरी भाग निश्चित करण्याच्या मार्गदर्शक सूचना - एखादा भाग हा निम शहरी आहे किंवा कसे हे निश्चित करण्यासाठी नागरी स्थानिक स्वराज्य संस्थांच्या लगतच्या ग्रामीण भागातील ग्रामपंचायती /वाड्या/ वस्त्यांसाठी पुढीलप्रमाणे मार्गदर्शक सूचना देण्यात येत आहे :

(अ) घनता (लगतच्या शहरातील लोकसंख्येच्या घनतेच्या ६० टक्के)

(ब) अंतर - १) नगर पालिकेच्या सीमारेषेपासून ५ कि.मी.च्या परिघातील

२) महानगरपालिकांच्या सीमारेषांपासून १० कि.मी.च्या परिघातील

(क) ग्रामपंचायती/ वाड्या/ वस्त्या मधील ६० टक्के वयस्क नागरीक (१८ वर्षांवरील)

अकृषी उद्योगात (Non- Agricultural Activities) काम करणारे असावेत.

(ड) ग्रामपंचायती /वाड्या/ वस्त्यांमधील लोकसंख्या वाढीचा दर हा शहरातील त्यांना

लगत असलेल्या वाड्यांतील लोकसंख्यावाढी एवढा किंवा त्यापेक्षा अधिक

प्राथमिक सुधारणा टप्पा-१ मध्ये पूर्ण करावयाची कामे

(शासन निर्णय, क्रमांक ग्रापाथो-११११/प्र.क्र. १३० पापु-०७, दि.७ जून, २०१२ चे सहपत्र)

अ.क्र	प्राथमिक सुधारणा	संनिर्णय आणि मुल्यांकनासाठी कामगिरी निर्देशांक
१	ग्राहक सर्वेक्षण	<ul style="list-style-type: none"> १०० टक्के घरांचे सर्वेक्षण करणे. १.अनधिकृत नळ जोडण्यांची संख्या निश्चित करून त्यांचे अधिकृत नळजोडणीत रुपांतर करणे २.सर्व सार्वजनिक नळ जोडण्याचे रुपांतर गट/क्षेत्र/व्यक्तिगत नळ जोडणीत रुपांतर करणे ३.प्रत्येक घराबाबत संगणकीय डेटा तयार करणे व ती अद्यावत ठेवणे.
२	ग्राहक तक्रार निवारण पध्दत स्थापित करणे	<ul style="list-style-type: none"> ग्राहक तक्रार निवारण पध्दत स्थापित करणे
३	सर्व औद्योगिक व वाणिज्यिक ग्राहकांना मीटर बसविणे	<ul style="list-style-type: none"> १०० टक्के औद्योगिक व वाणिज्यिक ग्राहकांना मीटर बसविणे(Bulk Metering) पाणी पुरवठा व्यवस्थेवर बल्क मिटर बसविणे.
४	जी.आय.एस.मॅपींग	<ul style="list-style-type: none"> पाणी पुरवठा योजनांच्या वितरण व्यवस्थेतबाबत (net work) माहिती जी.आय.एस वर संकलित करणे.
५	पाणी व ऊर्जा लेखापरीक्षण	<ul style="list-style-type: none"> पाणी लेखापरीक्षणपूर्ण करणे. पाणी गळतीचे प्रमाण (NRW) निश्चित करणे. योजनेच्या पुनर्वसनासाठी सविस्तर प्रकल्प अहवाल (DPR) तयार करणे. योजनेचे उर्जा लेखापरीक्षण करणे व पुनर्वसनासाठी कामे निश्चित करणे.
६	वित्तीय व्यवस्थापन	<ul style="list-style-type: none"> संगणकीय देयके बाटपाची पध्दत स्थापित करणे. १०० टक्के देयके बाटप करणे व किमान ८० टक्के वसुली करणे. देखभाल दुरुस्ती खर्चाची ८०-९० टक्के वसुली साध्य करणे पाणीमिती दर सुधारित करणे.
७	सांडपाणी /दुषित झालेल्या पाण्याच्या स्रोताचे मोजमाप	<ul style="list-style-type: none"> दुषित असलेल्या सर्व स्रोताची संख्या निश्चित करणे.
४	स्वच्छता स्वच्छता आराखडा तयार करणे	<ul style="list-style-type: none"> आहे त्या जागी (on-site)मैला-सांडपाणी यांचा व्यवस्थापन अभ्यास पूर्ण करणे. आहे त्या जागी (on site) मैला-सांडपाणी यांच्या सुयोग्य व्यवस्थापनाबाबत आराखडा तयार करणे. प्रत्येक घरांचे सर्वेक्षण पूर्ण करून शासनाच्या घनकचरा सांडपाणी व्यवस्थापन धोरणानुसार स्वच्छता आराखडा तयार करणे.

जोडपत्र क (सुधारणा टप्पा २)

प्राथमिक सुधारणांच्या आधारे पाणी पुरवठा व स्वच्छता व्यवस्थेमध्ये घ्यावयाची भांडवली कामे तसेच त्या अनुषंगाने करावयाच्या विविध सुधारणांचे विवरण (शासन निर्णय, क्रमांक प्रापाधो-११११/आ.क्र. १३० पापु-०७, दि. ७ जून, २०१२ चे सहपत्र)

अ.क्र	मुलभूत सुधारणा	संनियंत्रण आणि मुल्यांकनासाठी कामगिरी निर्देशांक
१.	पाणी पुरवठा व्यवस्थेत सुधारणा करणे	<ul style="list-style-type: none"> पाणी लेखापरीक्षण अहवालानुसार योजनेचे पुनर्वसन करणे हिशोबबाह्य पाण्याचे प्रमाण (NRW) १५% पर्यंत कमी करणे. सर्वाना वैयक्तिक नळ जोडणी आणि आवश्यक तेथे गट नळजोडणी देणे. पुरेशा दावाने समन्यायीक व गुणवत्तापूर्ण पाणी पुरवठा करणे. १००% घरांना जलमापके बसविणे योजनेच्या कार्यक्षम व्यवस्थापनासाठी खाजगी संस्थेचा सहभाग घेणे ऊर्जा लेखा परिक्षण अहवालानुसार पुनर्वसन कामे करणे. उर्जा खर्च कमी करण्यासाठी उपाययोजना करणे.
२.	सांडपाणी मलनिःसारण व्यवस्थेमध्ये सुधारणा	<ul style="list-style-type: none"> भूमिगत गटारामार्फत किंवा कमी खर्चाच्या पध्दतीच्या गटारातून सांडपाणी वाहून नेणे, प्रक्रिया करणे आणि विल्हेवाट व्यवस्था निर्माण करणे. उघड्या गटारात मैला मिश्रीत पाणी सांडण्याचे प्रमाण कमी करणे. दुषित पाण्यावर प्रक्रिया करून पुनर्वापर करणे. सांडपाणी व्यवस्थापनाच्या देखभाल दुरुस्तोमध्ये कार्यक्षमता आणण्यासाठी खाजगी संस्थेचा सहभाग घेणे. पाण्याच्या स्रोतात सोडल्या जाणाऱ्या सांडपाण्याचे विहित कालावधीच्या अंतराने नमुने संकलित करून त्याचा BOD स्तर तपासून हे सांडपाणी नमुने विहित निकषानुसार आहेत हे साध्य करणे.
३.	शौचालयाची व्याप्ती वाढविणे	<ul style="list-style-type: none"> बंद /नादुरुस्त शौचालयांची संख्या निश्चित करून त्यांची दुरुस्तर करून ती वापरात आणणे. सामुहिक शौचालयांची आवश्यकता असलेल्या जागा निश्चित करून सामुहिक शौचालये बांधणे. सेटीक टँकमधून मैला बाहेर काढून त्याचे सुयोग्य व्यवस्थापन करणे पर्याप्त वैयक्तिक शौचालये व सार्वजनिक शौचालये बांधून सुयोग्य गटार व्यवस्थेत जोडणे.
४.	घनकचरा व्यवस्थापन आराखडा तयार करणे.	<ul style="list-style-type: none"> प्रत्येक घरातून कचरा संकलित करणे, विघटीत होणार कचरा (ओला) व अधिघटीत कचरा (सुका) वेगवेगळा करून संकलित करणे व वाहून नेण्याचे ध्येय साध्य करणे. घनकचरा प्रक्रिया व्यवस्था स्थापित करणे. शास्रीय भूमी भराव विकसित करणे.

५.	आर्थिक व्यवस्थापन सुधारणा	<ul style="list-style-type: none"> • देखभाल पुरवठा खर्च १०० टक्के खर्च करून निधीत प्रशासनात्मक पाण्यात दर निश्चित करून योजना आर्थिकदृष्ट्या स्वयंपूर्ण करणे. • सुयोग्य स्वच्छता कर लागू करून खर्चाची दायजी करणे. • पाणी पुरवठा व मलनिःसारण सेवांची कार्यक्षम वित्तीय आणि दायजी यंत्रणा स्थापित करणे.
५.	नॉम शहरी स्तरावर पाणी पुरवठा व स्वच्छता संस्था	<ul style="list-style-type: none"> • नॉम शहरी स्तरावर पाणी पुरवठा व स्वच्छता सेवाकरिता सुयोग्य संस्था स्थापित करणे
६.	माहिती सैनियंत्रण पध्दत स्थापित करणे	<ul style="list-style-type: none"> • परिणामकारक सैनियंत्रणासाठी व निर्णय घेण्यास सहाय्यभूत अशी माहिती सैनियंत्रण पध्दत स्थापित करण्यात यावी.
७.	विहित सेवा निर्देशांक आणि पाणी दराबाबतचे मार्गदर्शक तत्वे स्विकारणे.	<ul style="list-style-type: none"> • शासनाने विहित केलेली सेवा दर्जा निर्देशांक आणि पाणी दराबाबतचे मार्गदर्शक तत्वे स्विकारून त्यांची अंमलबजावणी करणे. • प्रत्येक वर्षी पुरविण्यात येणा-या सेवा दर्जा निर्देशांकांची पूर्ण निश्चिती करून त्याची माहिती सर्व नागरिकांना उपलब्ध करून देणे.
८.	पाणी पुरवठा व स्वच्छता सेवांसाठी स्वतंत्र लेखे ठेवणे.	<ul style="list-style-type: none"> • पाणी पुरवठा व स्वच्छता सेवांसाठी स्वतंत्र अंदाजपत्रक ठेवणे. • पाणी पुरवठा आणि स्वच्छता यासाठी दोन स्वतंत्र लेखे ठेवणे
९.	इतर सुधारणा ग्राहक तक्रार निवारण पध्दत स्थापित करणे	<ul style="list-style-type: none"> • मजबूत आणि परिणामकारक अशी ग्राहक तक्रार निवारण पध्दत स्थापित करणे की ज्यायोगे किमान ८० टक्के तक्रारीचे निवारण २४ तासात होऊ शकेल.
१०.	२४ X ७ पथदर्शी सेवांकरिता करार	<ul style="list-style-type: none"> • प्रायोगिक तत्वावर निम-शहरी ग्रामपंचायतांमधील एका भागामध्ये २४ X ७ तत्वावर पाणी पुरवठाची अंमलबजावणी करणे.
११.	क्षमता बांधणी आराखडा	<ul style="list-style-type: none"> • क्षमता बांधणी आराखडा व तांत्रिक सहाय्य कार्यक्रम आखून त्याची अंमलबजावणी करणे.
१२.	पाणी पुरवठा व स्वच्छता सेवांची माहिती नागरिकांना उपलब्ध करून देणे.	<ul style="list-style-type: none"> • पाणी पुरवठा व स्वच्छता सेवा विषयी नागरिकांना माहिती उपलब्ध करून द्यावयाच्या माहितीचे सेवा निर्देशांक निश्चित करणे. • निश्चित केलेल्या सेवा निर्देशांकाप्रमाणे उपलब्ध केलेल्या सेवांची माहिती नागरिकांना देणे.